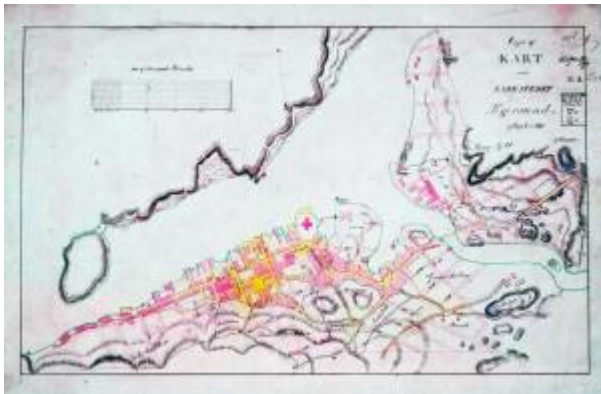


Reguleringsplan 1858 - Beskrivelse

Til [Reguleringsplan 1858](#) foreligger det også en fyldig beskrivelse.¹⁾

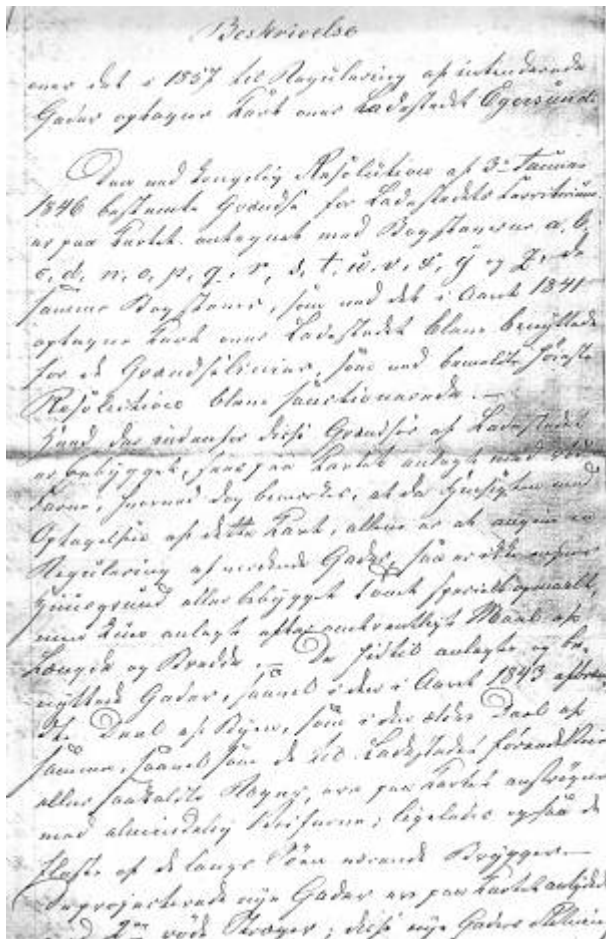


Reguleringsplan 1858. Foto: Riksarkivet

BESKRIVELSE over det i 1857 til Regulering af intenderende Gader optagne Kart over Ladestedet Egersund.

Den ved Kongelig Resolusjon af 3die Januar 1846 bestemte Grændse for Ladestedets Territoriumer paa Kartet antegnet med Bogstaverne a-b-c-d-n-o-p-q-r-s-t-u-v-x-y og z, de samme Bogstaver, som ved det i Aaret 1841 optagne Kart over Ladestedet bleve benyttede for de Grændselinierne, som ved bemeldte høieste Resolution blev sanctionerede. Hva der indenfor disse Grændser af Ladestedet er bebygget, sees paa Kartet anlagt med rødfarve, hvorved dog bemærkes, at da Hensigten med Optagelsen af dette Kart, allene er at angive en Regulering af vordende Gader, saa er ikke Huusgrund eller bebygget Tomt specielt opmaalt, men kun anlagte efter omtrentelig Maal af Lengde og Bredde.

De hidtil anlagte og benyttede Gader, saavel i den i Aaret 1843 afbrændte Deel af Byen, som i den ældre Deel i samme, saavel som de til Ladestedet førende Veie eller såkalte Ræger, ere paa Kartet anstrøgne med almindelig Veifarve, ligeledes ogsaa de fleste af de langs Søen værende Brygger. De projecterede nye Gader ere paa Kartet antydet med 2de røde Stræger, disse nye Gaders Retning, saavel som Længde og Bredde af Quartalerne, som de danner, vil kunde sees af Kartets Nordlinie og Maalestok.



Første side av Captein Tausens håndskrevne beskrivelse av Reguleringsplan 1858.

Til endvidere Tydeligheds Skyld, anføres imidlertid her følgende Beskrivelse af disse Gader: I Vest for den nuværende [Almending](#), sees paa Kartet antydnet en Gade betegnet [No.1](#), i Retning eller Flugt med Øvregaden, og 58 Fod østligere en Gade [No.2](#)²⁾, begge paralelle med [Strandgaden](#) og strækkende sig mod Vest indtil Gade [No.3](#). Den nævnte Almending, Strandgade og Øvregade have paa Kartet paaskrevne disse Navne. Paa den vestre Side af nævnte Almending sees antydnet Tværgader, tildels Fortsættelse af og i samme Retning, som allerede anlagde Gader og Almending. Bredde af den fra vestre Ende af Strandgaden nu førende smale Vei, tænker man sig utvidet til 10 Alen, og bliver saaledes som Kartet viser Fortsettelse af Strandgaden. Vestenfor Gade [No.3](#) er Terrainet saa bakkete og opfyldt med Urd, at det neppe vil blive bygget, og man har saaledes uden Hensyn til Quartalernes Størrelse tænkt sig 3nde Gader paralelle med [No.3](#), disse sees ligeledes antegnet paa Kartet.

Fra Lahelle, ogsaa kaldet Kirketorvet, som paa Kartet er paaskrevet førstnævnte Navn, intenderes en ny [Almending](#) med 20 Alens bredde, at gaae over [Jernhaugen](#) og endel af [Strandbakken](#) ligetil Ladestedets Grændser, og paralel med den før omhandlede og allerede anlagte Almending. Denne nye Almending sees antydnet paa Kartet med 2de røde Streger, og skal navnlig den østre Side af samme gaae i Flugt med vestre Langside af det i 1857 opførte Martin Svindland tilhørende Huus, paa Kartet betegnet med Bogstaven E³⁾. De mellem disse 2de Almendinger intenderede Gader, der samtlige ere retvinklede paa Almendingerne og paralelle med Strandgaden, ere paa Kartet noterede med [No.4](#) - 126 Fod i Syd for Øvregade, [No.5](#) - 260 Fod i Syd for [No.4](#), og [No.6](#) - 96 Fod nordlig for [No.4](#). Tværgaderne paa denne Strækning, som tænkes paralelle med Almendingerne, sees optrukne paa Kartet.

De inden Ladestedet værende Veie eller saakaldte [ræger](#), som end hver for sig gjøres større og mindre Bøining, tænker man sig rettede saaledes som Kartet viser, og Bredden utvidet til 10 Alen. De mellem disse Veie projecterede Gader, nemlig paa Jordstykkerne [Jernhaugen](#), [Marieminde](#),

Aarstads, Feyers og Bovitses, sees optrukne paa Kartet i den Retning og med de Maal som Kartets Hovedlinie og Maalestok angiver, og gaar navnlig Gade [No.7](#) i SVV, og Gaderne [No.8](#), [9](#) og [10](#) i SO til O og med en Afstand mellem [No.8](#) og [9](#), og [9](#) og [10](#) - 110 Fod.

Paa Stykket [Gaasehølen](#) sees paa Kartet optrukket en [Langgade](#) i Retning SSO $\frac{1}{2}$ O, hvis østre Side er i Flugt med vestre Langside av [Toldbetjent Bøckmanns](#) Vaaningshus, paa Kartet betegnet med Bogstaven F, og i Afstand af 120 Fod mellem hver, tænker man sig Tvergader [No.11](#), [12](#) og [13](#) retvinklede paa Langgaden, og for øvrig saaledes som Kartet viser. Paa Stykket [Renen](#) tænkes anbragt en Gade [No.14](#). Paa Jordstykket [Arenæs](#) intenderes anlagte Gader [No.15](#) og [16](#), og retvinklede paa disse 2de Gader, [No.17](#) og [18](#) med Retning og Afstand efter Hovedlinie og Maalestok, og forøvrigt saaledes at, den sydlige Ende af Gade [No.15](#) skal føre hen til [Bovits Almendingen](#), paa Kartet betegnet med G, og den vestlige Ende af Gade [No.17](#), skjære noget ind paa Jacob Slævelands forrige Huus, paa Kartet betegnet med Bogstaven H.

Paa nordre Side af [Elven](#), nemlig paa det saakaldte Damsgaard tænker man sig en Gade [No.19](#) at udgaae fra [Postveien](#) nær [Broen](#) og at gaae i Retning SO til O - 182 Fod, hvorpaa den bøier i O til S og føre i denne Retning saaledes som Kartet viser, langs Elven 452 Fod med en bredde af 8 Alen, bøier derpaa i SO og gaar fremdeles langs Elven ind til Ladestedets Grændser. Fra Gade [No.19](#) sees paa Kartet optrukket en Tværgade [No.20](#) retvinklet paa højre at gaa ned til Elven, og paa den omhandlede Gade eller Vei langs Elven sees Tværgader [No.21](#) ⁴⁾ og [22](#) under rette Vinkler at føre op til [Hovedveien](#), med en saadan Afstand fra hverandre som Kartet viser. 40 Fod fra det Sted, hvor Veien langs Elven bøier i Syd-ost, intenderes en Gade [No.23](#) i Retning NO til N og som skulde strække sig op til Grændselinien. Fra denne Gade og retvinklet paa samme, fører 3 Tværgader med 130 Fods indbyrdes Afstand op til Hovedveien.

Paa nordre Side af bemeldte Hovedvei som fører til Ladestedet, sees på Kartet en Gade [No.24](#), som allerede er anlagt og derfor overstrøget med Veifarve, dens Retning er N til V $\frac{1}{2}$ V. Fra denne sidstnævnte Gade og 142 Fod fra Hovedveien tænker man sig anlagt Gade [No.25](#) i Retning O til N $\frac{1}{2}$ N, og at skulde strække sig til Ladestedets Grændse mod [Nordenvindsfjeldet](#). Retvinklet paa Gade [No.25](#) sees Tværgader optrukne med indbyrdes Afstand af 170 Fod, 220 Fod og 190 Fod. Saaledes som Kartet viser tænker man sig Gade [No.24](#) fortsat i Retning N til V $\frac{1}{2}$ V, og derefter at bøie i N $\frac{1}{2}$ O, hvilken Fortsættelse er betegnet med [No.26](#). Paa denne sidste Gade sees optrukket 4 retvinklede Tværgader med Afstand efter Kartets Maalestok. Fra den lille Gade [No.27](#), som fører fra Broen og henad til [Pottemageriet](#), tænker man sig saaledes som Kartet viser, anlagt en 8 Alen bred Vei langs Strandkanten og indtil Grændsen af Ladestedet mod Z.

Bredden af de projecterede nye Gader antages 10 Alen, med Undtagelse af de omhandlede Veie langs Elven og Strandbredden ved Damsgaard, samt et par mindre væsentlige Trærgader, hvor Bredden er 8 Alen.

Kartet er optaget geometrisk og i en Maalestok af 1/2000 af den sande Størrelse. Endskjønt Intet paa nordre Side af Havnen henhører under Ladestedets Territorium, saa har man dog troet det af Interesse at Terrainet der ogsaa blev viist paa Kartet.

Bispieladegaard den 28de Februar 1858. Tausen

1)

Kilde: Eigersund kommunes arkiv. Den originale beskrivelsen er håndskrevet med gotisk skrift. Abram Kjell Sørdal har skrevet den ut med latinske bokstaver.

2)

Gater uten pekere ble aldri anlagt.

3)

Kartet som det refereres til her er nok [Bykart 1857](#)

4)

Nåværende trapper mellom Nyeveien og Gamleveien



© Egersund byhistoriske leksikon
<https://www.dalanefolkemuseum.no/leksikon/>
PDF produsert 15.04.2026 00:24.
Artikkelen kan brukes fritt mot kreditering.



Produsert med støtte fra:
Dalane Folkemuseum
Museumsveien 20, 4373 Egersund
<https://dalanefolkemuseum.no>